

Woningbouw WG-terrein

VOORBEELDPROJECTEN DUURZAAM EN ENERGIEZUINIG BOUWEN



Hout is sfeer- en beeldbepalend in de nieuwbouw van architectenbureau Kwa op het voormalige Wilhelmina Gasthuis-terrein te Amsterdam. Oranjerode rabatdelen, kloeke witgeschilderde kozijnen en fraai vormgegeven houten deuren fleuren, met typisch Amsterdamse uitbundigheid, de bijzondere buurt op die rondom de oude ziekenhuispaviljoens ontstond.

Vrijwel elke Amsterdammer van boven de 21 heeft ooit iets met het WG te maken gehad. Wie er niet geboren werd, kwam minstens wel eens bij de EHBO terecht. Je liep er college of zocht een ziek familielid op. Het waren herinneringen die je bijbleven, het WG

△ Links het Andreas-paviljoen, rechts een deel van het Wilhelminapaviljoen.

was een plek die tot de verbeelding sprak. Op het lommerrijke terrein van zo'n 23 ha in de Kinkerbuurt stonden ruim dertig heel verschillende gebouwen. Ze weerspiegelden in hun architectuur een geschiedenis die terugging tot 1635, toen hier, op dat moment ver

buiten de stad, een Pesthuys in gebruik werd genomen.

In de 18e eeuw werd dit opvanghuis voor besmettelijke zieken uitgebreid met een Dolhuys (psychiatrische inrichting), welk geheel de benaming

Amsterdam

Buitengasthuis kreeg. Het was de tegenhanger van het Binnengasthuis midden in het stadshart. In de 19e eeuw groeide het Buitengasthuis snel. Er werd een groot aantal gebouwen bijgezet, waaronder het beroemde poortgebouw van architect Hendrik Leguyt. De tienjarige prinses Wilhelmina legde de eerste steen, waardoor haar naam voorgoed met dit terrein verbonden raakte. Omdat het Binnengasthuis, vanouds Academisch, geen plek had om zich uit te breiden, werd een groot deel van de onderwistaken in 1925 naar het Wilhelmina Gasthuis verplaatst. Het WG was toen het grootste ziekenhuis van Nederland, met 1.700 bedden verspreid over ruim 20 paviljoens. Het lag in die jaren al echt in de stad, begrensd door dichtbebouwde woonwijken.

Krakers

Begin jaren 1950 voldeed de paviljoenstructuur niet langer, deze belemmerde vooral de samenwerking tussen de diverse specialisaties. Een drastisch plan uit 1953 stelde algehele sloop voor, en grootschalige nieuwbouw in de Kinkerbuurt die immers toch zou

worden gesaneerd. Men meende toen dat de woningnood in 1964 opgeheven zou zijn, waardoor de woningen in die buurt overbodig werden.

Helaas, de woningnood in Amsterdam bleef hardnekkig voortbestaan en ook de Kinkerbuurt gaf zich niet gewonnen. Sterker nog, juist in de Staatslieden-



△ Artist's impression. Het Andreas- en Wilhelminapaviljoen (links respectievelijk rechts) gezien vanaf het zuiden.



◁ Oostgevel Wilhelminapaviljoen. Dit paviljoen vormt een pleinwand voor het nieuwe WG-terrein en begrenst het terrein langs de Tweede Constantijn Huygensstraat.



△ Detail Wilhelminapaviljoen: een langgerekt blok van 6 lagen hoog dat wordt besloten door een toren van 14 etages.

buurt en Kinkerbuurt ontstonden in de jaren zeventig groepen die zich opwierpen voor het behoud van hun wijk en zich bovendien krachtig verzetten tegen het uit de stad verdwijnen van het WG. Toen in 1983 de verhuizing van het ziekenhuis naar het AMC in Amsterdam-Zuidoost niettemin was volbracht, stonden drommen krakers aan de poort, opdat tenminste de gebouwen van het ziekenhuis niet werden gesloopt.

Sluitsteen

In feite is dit het begin van de metamorfose die het WG-terrein anno 2002 tot een van de boeiendste wijken in de stad heeft gemaakt: een groene enclave met allerlei woningtypes door elkaar, waar arm naast rijk woont, waar ook veel kunstenaarsateliers en be- ▷



bouwwerening Het Oosten. Deze samenwerking leidde tot een Nota van Uitgangspunten, waarin bijvoorbeeld stond dat het groene karakter van het gebied behouden moest worden.

Uit 1980 ook dateert de betrokkenheid van Jianho Kwa met het WG-terrein. Hij studeerde destijds aan de TU Delft, en in het groepje Amsterdamse studenten dat dagelijks samen heen en weer reisde, bevond zich ook Ytzen Tamminga. Tamminga kende het WG sinds 1979, dankzij een bezoek aan een polikliniek. Omdat op dat moment al vaststond dat het ziekenhuis zou verdwijnen, fantaseerde hij meteen over hergebruik van die gebouwen. Dit werd het onderwerp van zijn afstudeerscriptie. Zelf bewoner van de Staatsliedenbuurt, sloot Tamminga zich tevens aan bij de buurtwerkgroep die eerst de onderhandelingen met de gemeente

△ Het T-vormige Andreas-paviljoen met korte poot zit vast aan Paviljoen 19, de vroegere oogheelkundige kliniek.

▷ Situatieschets.

Legenda.

1. Andreas-paviljoen.
2. Wilhelminapaviljoen.
3. Paviljoen 19 (de vroegere oogheelkundige kliniek).
4. Het Timpaen.
5. Paviljoen 1.
6. Paviljoen 2.



▽ Plattegrond begane grond Wilhelminapaviljoen.

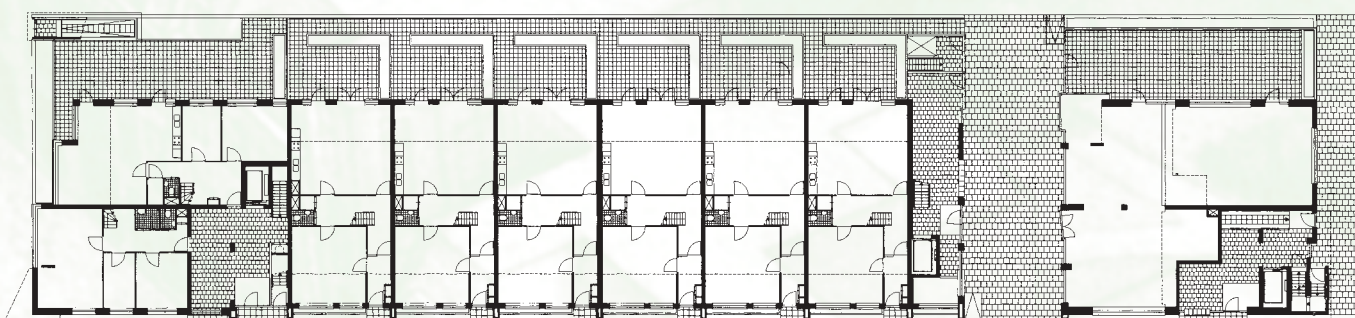
drijven zijn gevestigd en waar zelfs diverse sociale en culturele voorzieningen floreren. Van deze gedaante-ruiswisseling zijn de twee nieuwbouwblokken van architect Jianho Kwa zo ongeveer de sluitsteen.

Paviljoen 1 en 2

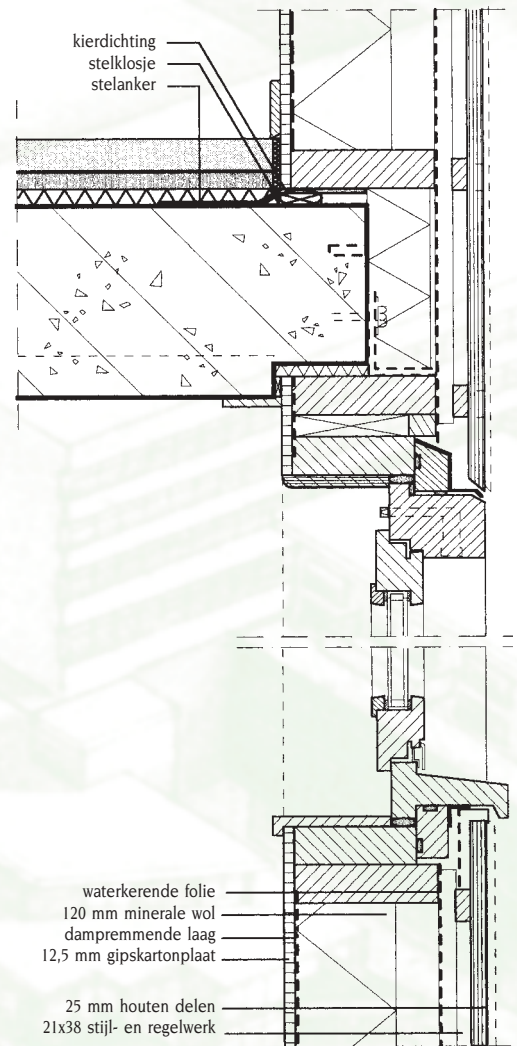
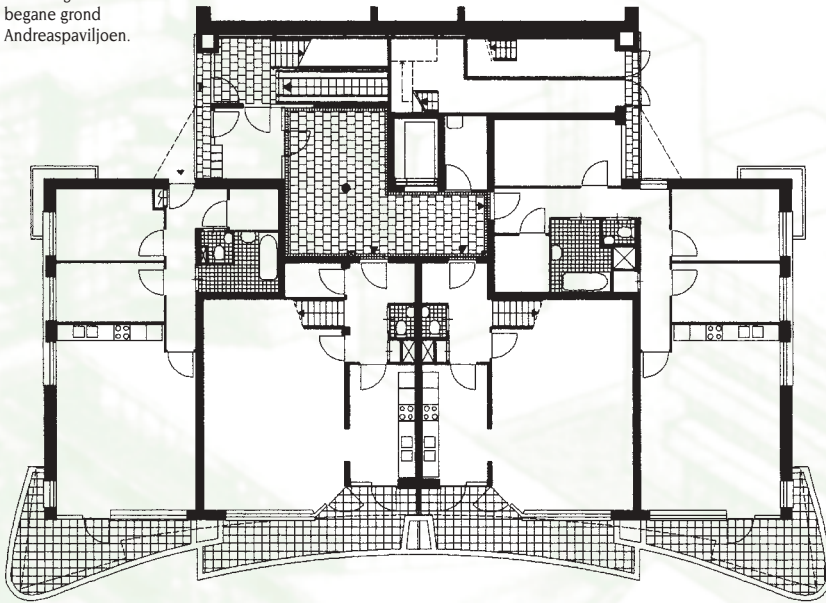
Eerlijk is eerlijk, deze ontwikkeling is niet alleen aan de krakers te danken. Al sinds 1980 werkte de gemeente aan plannen voor hergebruik, in nauw overleg met buurtbewoners en woning-

voerde, en in 1983 - toen de leeggekomen ziekenhuisgebouwen alsnog in verval dreigden te raken - besloot tot de oprichting van de Stichting Beheer WG-terrein.

Deze stichting wist in 1985 een bruik-



▽ Plattegrond begane grond Andreas-paviljoen.



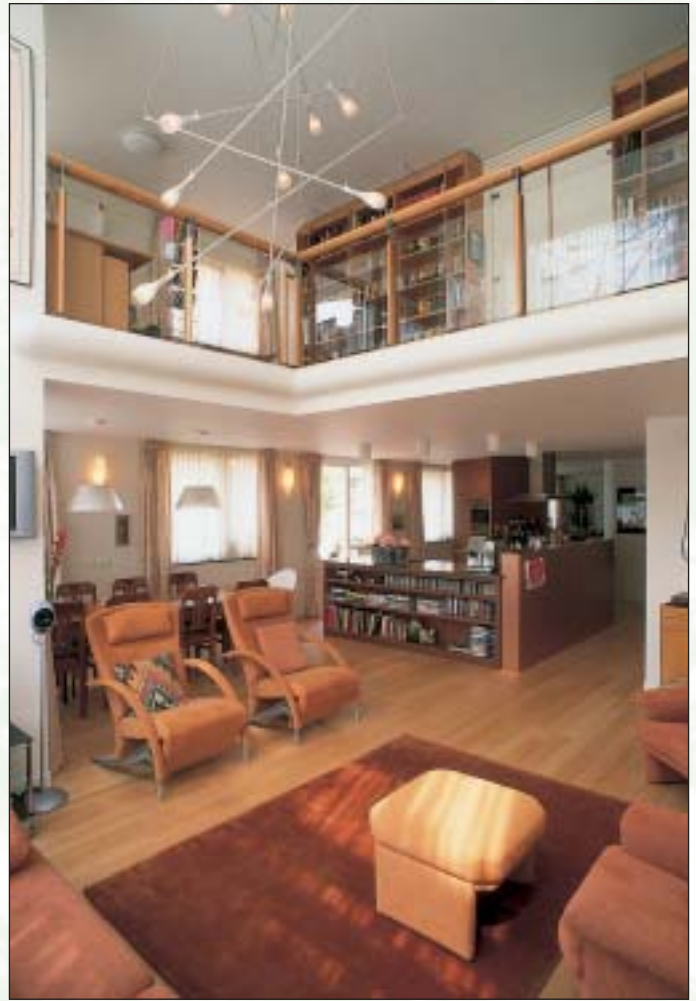
△ Doorsnede gebogen houten gevel Andreas-paviljoen.

leencontract te verwerven voor de paviljoens 1 en 2. Dit waren twee oude gebouwen die in 1990 zouden worden gesloopt, maar tot die tijd best onderdak konden bieden aan uiteenlopende woonvormen, bedrijven en ateliers. De zes forensende Delftse architectuurstudenten, onder wie Jianho Kwa en Ytzen Tamminga, begeleidden dit experimentele project. Het was zelfs aanleiding om in paviljoen 1 een collectief atelier te beginnen. Hieruit ontstond Rataplan Architecten, dat inmiddels een groot aantal verbouwingen binnen het WG-complex heeft verzorgd.

Prijsvraag

Achteraf gezien zijn de verbouwingen in paviljoen 1 en 2, eerst provisorisch en later - nadat de sloopplannen waren afgelast - professioneel, te zien als vingeroefeningen voor het grote werk. In 1993 won Rataplan een besloten prijsvraag voor de twee grootste nieuwbouwblokken op het terrein. Deze >

◁ Nieuwe en oude baksteen verbonden door een lijst van Siberisch lariks.



moesten ruim tachtig extra woningen in het gebied brengen, en bovendien duidelijk vormgeven aan twee stedelijke ruimtes: het Andreasveld ten oosten van het te bouwen Andreas-paviljoen en het WG-plein ten zuidwesten van het nieuwe Wilhelminapaviljoen. Het prijsvraagontwerp was voor Jianho Kwa zijn eerste grote nieuwbouwopdracht.

Weer liepen dingen anders dan gepland. Een parkeerplaats die geruimd moest worden, maar ook onmisbaar werd geacht, was een akkefietje dat voor jaren uitstel zorgde. Achteraf had dat voordelen. Werden in het prijsvraagontwerp uitsluitend premiekoopwoningen gevraagd, in 1998 - er was besloten het parkeerprobleem ondergronds op te lossen - werden 63 vrijsectorwoningen naast 21 sociale woningbouwappartementen gevraagd. Dit programma bood architectonisch meer mogelijkheden.

Het Timpaen

In de tussentijd werd bovendien een ander project gerealiseerd. Dit project

heet Het Timpaen en was weer typisch zo'n Rataplan-project. Het betrof een rij woningen aan de Eerste Helmersstraat (nummers 86-102) langs de rand van het WG-terrein, die al omstreeks 1970 waren verbouwd tot onderdeel van het ziekenhuis. Deze verandering van functie had het fraaie gevelbeeld aan de Helmersstraat nauwelijks aangetast. Niettemin stonden al deze panden op de nominatie voor sloop, tot

▷ Voor de orangerode kleur van het hout heeft Kwa geknokt. Er was een lichte gevelkleur voorgeschreven, ter compensatie van de donkere ziekenhuisgebouwen.

△ Een van de riante interieurs in het Wilhelminapaviljoen.

Rataplan samen met Woningbouwvereniging Het Oosten een haalbaarheidsonderzoek deed voor verbouwing. Tamminga maakte een overtuigend ontwerp, waarna in de oudbouw zes sociale huurwoningen en twintig vrijsectorwoningen werden gerealiseerd. Voorgevel, zijgevel, dragende muren en een deel van het dak bleven gehandhaafd; de achtergevel werd geheel vernieuwd en net als een

Feiten en getallen

Locatie:
 Ontwerp:
 Opdrachtgever:
 Aannemer:
 Constructeur:
 Hsb-gevelelementen:
 Hsb-dakelementen:
 Vuren kozijnen, merbau deuren:
 Houten binnenkozijnen:
 Siberisch lariks gevelbekleding:
 Leuning
 (binnen: kastanje, buiten: eiken):
 Ontwerp-/bouwperiode:

Tweede Constantijn Huygensstraat, WG-terrein Amsterdam
 Architectenbureau Kwa Amsterdam; projectleider: Jianho Kwa
 Woningbouwvereniging Het Oosten Amsterdam
 Bouwonderneming P. Meijer BV Beverwijk
 Strackee Bouwadviesbureau BV Amsterdam
 Gevelelementen Noord-Holland BV Ursem
 Houtconstructie Nederland BV Heerenveen
 Houtindustrie Stam & Landman BV Heerhugowaard
 Agterhof Houtproducten BV Gaanderen
 Imabo Keur Bouwmatron BV Haarlem
 Bouwonderneming P. Meijer BV Beverwijk
 1998; oktober 2001 - juli 2002

opbouw op het dak grotendeels uitgevoerd in houtskeletbouw. Er werd veel hout gebruikt, vuren kozijnen, hemlock deuren, grenen binnenkozijnen en eiken leuning. De opbouw had een buitenbetimmering van Siberisch lariks, terwijl voor de vloeren sloophout diende. Het werd in 1999 opgeleverd. Tezamen met de twee nieuwbouwblokken verwerfde het de status van Voorbeeldprojecten Duurzaam en Energiezuinig Bouwen.

Andreas- en Wilhelminapaviljoen

De nieuwbouw van Kwa, die in 1999 een eigen bureau begon, was als gezegd stedenbouwkundig belangrijk. Het Wilhelminapaviljoen vormt niet alleen een pleinwand voor het nieuwe WG-plein, maar begrenst het plein ook langs de Tweede Constantijn Huygensstraat. In hoofdzaak bestaat het uit een langgerekt blok van 6 lagen hoog dat aan de westkant wordt besloten door een toren van 14 etages.

Het Andreas-paviljoen staat direct ten zuiden van het Wilhelminapaviljoen. Dit blok is zes bouwlagen hoog en heeft de vorm van een T, met een korte poot; de lange kant vormt een wand van het Andreasplantsoen. De architectuur van die wand is overigens duidelijk verwant met de achterzijde van Het Timpaen, aan de overkant van dit plantsoen. Met zijn korte poot is het Andreas-paviljoen vastgehecht aan Paviljoen 19, de vroegere oogheelkundige kliniek, die door Rataplan tegelijk met de nieuwbouw onder handen werd genomen. Samen met het ernaastgelegen paviljoen 18, de vroegere Vrouwenkliniek, werden de kunstenaarsateliers die zich hier al langer bevonden, voorzien van de minimaal vereiste voorzieningen.

Bundels licht

Kwa's verbondenheid met het WG-terrein is afleesbaar aan zijn nieuwe gebouwen. Al die oude paviljoens hadden immers riante binnenruimtes: grote vertrekken en hoge plafonds, wat leidde tot tal van ingenieuze oplossingen met entresols, binnen- en buitentrappen en verhoogde vloeren die samen vaak een aaneenschakeling van verrassende ruimten opleverden. Een vergelijkbare inventiviteit en ruimtelijkheid heeft Kwa in zijn nieuwbouw nagestreefd. Uiteraard lukte dat met

name bij de woningen in de vrije sector. Hier zijn de plattegronden zoveel mogelijk open gebleven. De vuren kozijnen, merbau deuren en eiken leuning zijn van een dikte en degelijkheid die zich kunnen meten met details uit de oudbouw. En geluidshinder - het grootste ongemak in de oude paviljoens - werd hier zo effectief bestreden, dat het project om die reden het predikaat voorbeeldig kreeg.

Extra bijzonder zijn de woningen op het dak van het Wilhelminapaviljoen. In deze penthouseachtige appartementen vormen woonvertrek en keuken een doorlopende ruimte, waar het daglicht van alle kanten binnenstroomt: op kniehoogte aan de noordkant, via gevelhoge ramen aan de zuidkant en door schuine dakramen middenin. Toch zijn ook de seniorenwoningen in de sociale sector met zorg ontworpen, met galerijen die grotendeels los van de gevel staan, waardoor bundels licht tot bij de laagste woning komen.

Oranjerood

Het exterieur is een verhaal apart. Hier is een zorgvuldige afwisseling van relatief gesloten gevels, waar stedenbouwkundig een afsluitende functie werd gevraagd, en glasrijke gevels, waar de oriëntering dat wenselijk maakte. Maar bijzonder is vooral de warme oranjerood



△ Bijzonder zijn de penthouseachtige woningen bovenop het Wilhelminapaviljoen. Het daglicht stroomt er van alle kanten binnen.

▽ Stilleven in druk Amsterdam.

de kleur, zowel van de baksteen als van de geveldelen in Siberisch lariks, uitgevoerd in horizontale en verticale rabatdelen in drie wisselende breedtes.

Voor deze kleur heeft Kwa geknokt. Het programma schreef een lichte gevelkleur voor, ter compensatie van de donkere ziekenhuisgebouwen. De negen woontorens die Het Oosten in de jaren tachtig realiseerde, zijn inderdaad alle uitgevoerd in wit. Kwa zag weinig heil in wit, dat op den duur vaak somber gaat ogen. En inderdaad, het oranjerood van hout en steen, zeker in combinatie met de gebruikte blauwe elementen, geven de buurt nu een welkome fleurigheid.

Maar ook de puntige hoekbalkons en de ingebouwde plantenbakken versterken het vriendelijke beeld. En zelfs de deuren van de nieuwbouw zijn sierlijk. De architect legt uit hoe moeilijk dat was, hoe ongunstig de huidige prijsberekeningen waren voor de door hem gewenste details. Maar naast de rijkgedetailleerde oude paviljoens vond hij niet dat hij kon achterblijven. Kwa toont trots wat is gelukt: een voordeur met ouderwetse, echt Amsterdamse uitbundigheid: massief hout, strak in de verf en zowaar gedecoreerd, met kleine ruitjes rond een robuuste versiering. □

Hilde de Haan